

EQUIDAD E
INCLUSIÓN

A decorative graphic consisting of a horizontal row of six colored dots (pink, orange, teal, blue, pink, green) and a vertical green bar to the right.

**Impulsar el tránsito hacia la
educación inclusiva**



- I. El marco normativo de la equidad e inclusión
- II. Conceptos básicos de la inclusión UNESCO
- III. La equidad e inclusión en el nuevo modelo educativo
- IV. Objetivos y modelos de intervención de la estrategia: educación básica (EB) y educación media superior (SEMS)
- V. Fases de implementación
- VI. Etapa piloto
- VII. Experiencias demostrativas: planteles participantes en la etapa piloto
- VIII. Cronograma para la implementación
- IX. Planteles participantes en la fase piloto 2017 – 2018
- X. Seguimiento y transparencia



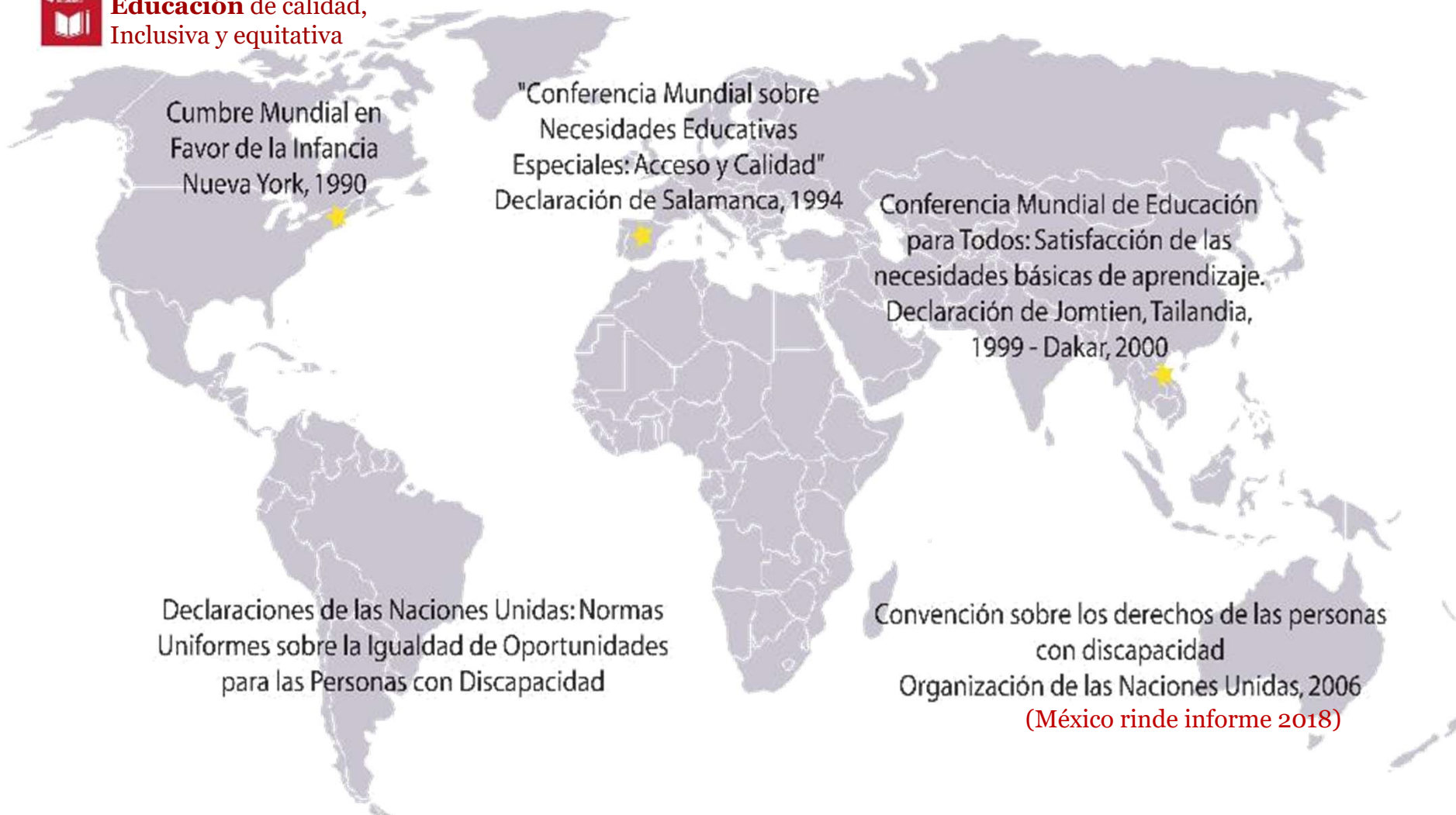
El marco normativo de la equidad e inclusión



Marco normativo internacional



Educación de calidad,
Inclusiva y equitativa



Marco normativo nacional





Conceptos básicos de la inclusión UNESCO



Concepto de inclusión UNESCO

Proceso que garantiza el acceso, permanencia, participación y aprendizaje de **TODOS** los estudiantes, con especial énfasis en aquellos que están excluidos, marginados o en riesgo de estarlo.

Mediante

La **eliminación de las barreras** (políticas, institucionales, culturales y prácticas) que limitan el aprendizaje y la participación del alumnado.

Sustenta

- Equidad
- Justicia
- Igualdad
- Interdependencia

Conformación de una **sociedad que reconozca y valore la diversidad**



World Education Forum 2015

19-22 May 2015, Incheon, Republic of Korea

*Equitable and inclusive quality education and lifelong learning for all by 2030.
Transforming lives through education*



La inclusión no se circunscribe únicamente a la población en contexto de vulnerabilidad, sino que considera a **TODAS las personas** independientemente de su condición, características, capacidades y necesidades.

Tomando en cuenta:

- Las necesidades que tienen
- Las barreras que enfrentan
- Los apoyos que requieren



La inclusión se concibe como un proceso a través del cual un sistema escolar, sus escuelas y aulas se transforman gradualmente de espacios segregados y excluyentes a espacios inclusivos.¹

1. Núria Padrós Tuneu, "La teoría de la inclusión: entre el desarrollo científico y la casualidad cotidiana", en *El largo camino hacia una educación inclusiva: la educación especial y social del siglo XIX a nuestros días: XV Coloquio de Historia de la Educación*, coords. María Reyes y Susana Conejero (Pamplona-Iruñea: Universidad Pública de Navarra, 29-30 de junio y 1 de julio 2009): 171-179

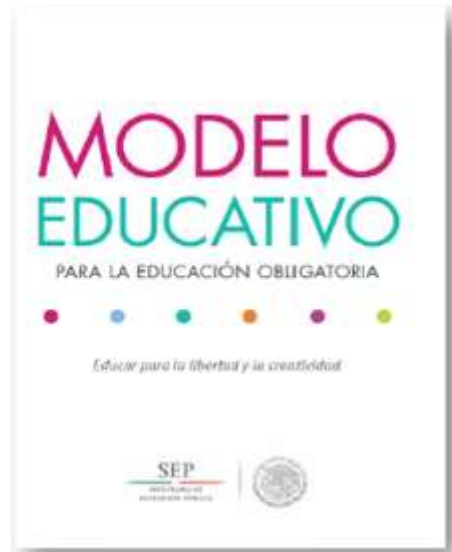




La equidad e inclusión en el nuevo modelo educativo



La equidad e inclusión: uno de los ejes del nuevo modelo educativo



Estrategias y acciones sectoriales de equidad e inclusión

Intensificar la movilidad educativa intergeneracional

- ✓ Desarrollo infantil temprano
- ✓ Transición entre niveles educativos de becarios PROSPERA

Elevar la calidad de la oferta educativa

- ✓ Escuelas al cien
- ✓ Reorganización y consolidación de servicios CONAFE

Fortalecer la demanda educativa

- ✓ Programa de becas
- ✓ Padres Educadores

Propiciar las experiencias de reincorporación educativa o de capacitación

- ✓ Campaña de alfabetización y abatimiento del rezago educativo
- ✓ Programas de reincorporación educativa o de capacitación en el bachillerato

Vigorizar la integración social en las escuelas

- ✓ Reforzar los aprendizajes de los estudiantes en turno vespertino

Impulsar el tránsito hacia la educación

- ✓ De la educación especial a la educación inclusiva
- ✓ Impulso al talento

Favorecer la igualdad entre mujeres y hombres

- ✓ Atención a jóvenes que no estudian y no trabajan
- ✓ NiñaStem: red de mentoras

Atender la diversidad étnica, lingüística y cultural

- ✓ Atención diversidad étnica, lingüística y cultural

Para que la reforma educativa avance en el propósito de lograr una mayor calidad con equidad e inclusión en el sistema educativo, es necesario reforzar el papel transformador de la educación, a fin de que cumpla con una de sus funciones fundamentales: contribuir a superar desigualdades sociales y avanzar hacia la construcción de una sociedad más justa, incluyente, próspera y democrática.²

2. SEP, Modelo educativo para la educación obligatoria. Educar para la libertad y la creatividad (Ciudad de México, Secretaría de Educación Pública, 2017): 15



Equidad e inclusión

Priorizar la inclusión y la equidad en el nuevo modelo educativo (NME) busca promover la atención a la diversidad cultural, lingüística, étnica y social para favorecer la generación de ambientes escolares, contenidos y materiales así como intervenciones docentes con un enfoque de derechos humanos.

El objetivo de la educación inclusiva

Eliminar las barreras para el acceso, la participación, la permanencia y el egreso de los estudiantes, así como ofrecer una educación de calidad para TODOS.



Los principios de equidad e inclusión deben estructurar de manera transversal el sistema educativo y todos los elementos que lo componen, al mismo tiempo que se tomen medidas focalizadas de alto impacto para romper los principales aspectos de desigualdad y para apoyar a las poblaciones más vulnerables.



Video: equidad e inclusión



Estrategias de equidad e inclusión educativas

Intensificar la movilidad educativa intergeneracional

Elevar la calidad de la oferta educativa

Fortalecer la demanda educativa

Propiciar las experiencias de reincorporación educativa o de capacitación

Vigorizar la integración social en las escuelas

Impulsar el tránsito hacia la educación inclusiva

Favorecer la igualdad entre mujeres y hombres

Atender la diversidad étnica, lingüística y cultural

Reforzar la integración de principios de equidad e inclusión



Equidad e inclusión: un proceso paulatino a una nueva cultura

La transición de la educación especial a la educación inclusiva significa:

crear paulatinamente las condiciones necesarias para que los alumnos con discapacidad y los alumnos con aptitudes sobresalientes reciban una educación de calidad que asegure su tránsito por la educación obligatoria.

Este proceso comprende:

- Eliminar las barreras para el acceso, el aprendizaje, la participación y el egreso de TODOS los estudiantes.
- La formación inicial y continua de los docentes.
- La creación de comunidades educativas incluyentes.
- Transformar poco a poco la infraestructura, el equipamiento, los materiales educativos, y la tecnología necesarios para eliminar barreras.



Metas

agosto 2017 – junio 2018

Tener operando un total de **250 escuelas** piloto en agosto de 2017

julio 2018 – agosto 2020

Escalar el modelo una vez que se tengan los resultados de la fase piloto y se realicen los ajustes propuestos.

junio 2030

Tener un sistema educativo inclusivo a más tardar en 2030

Las experiencias de los países que han alcanzado un alto nivel de inclusión en sus sistemas educativos, muestran que lo han logrado en periodos de tiempo de alrededor de entre 10 y 15 años. Esto se explica en buena medida porque los cambios culturales son paulatinos. También lo es el reentrenamiento de docentes y directivos y la adaptación de espacios físicos y la tecnología en los planteles, entre otros aspectos.

Niveles y alcances del proceso de transición

1. Es un cambio profundo y de largo plazo.
2. Los cambios necesarios comprenden 5 ámbitos:
 - La **cultura** del sistema educativo y la sociedad en general acerca del valor de la educación inclusiva.
 - El modelo pedagógico y las **prácticas** educativas de la escuela.
 - El **nivel organizativo**, administrativo y de infraestructura y recursos, tanto a nivel sistema educativo como a nivel plantel.
 - El **perfil y las capacidades** de los directivos, docentes y especialistas en el área de atención a alumnos con discapacidad.
 - El nivel de participación de los **padres de familia de todos los alumnos**, con y sin discapacidad.
3. Tiene como eje central el **cambio a una nueva cultura de inclusión**.





Objetivo y modelos de intervención de la estrategia: educación básica (EB) y educación media superior (EMS)



El objetivo de la estrategia para la transición de la educación especial a la educación inclusiva

Establecer un modelo educativo inclusivo que promueva **el acceso, la permanencia, la participación, el aprendizaje** así como **el egreso** de los alumnos con discapacidad y de los alumnos con aptitudes sobresalientes, garantizando que reciban una educación de calidad con equidad durante su tránsito por la **educación obligatoria.**



La educación inclusiva implica que el sistema escolar debe adaptarse a las necesidades de todos los alumnos y simultáneamente reconocer sus distintas capacidades, ritmos y estilos de aprendizaje, sin distinción de ningún tipo, contribuyendo por esa vía a enfrentar los procesos de exclusión social que afectan a los grupos y personas en situación de desventaja social.³

3. María del Pilar Gutiérrez Arenas y Alexander Maz Machado, "Educación y diversidad", en La educación de niños con talento en Iberoamérica, eds. Maryorie Benavides, Alexander Maz, Enrique Castro y Rosa Blanco (Santiago: OREALC/UNESCO Santiago, noviembre 2004).



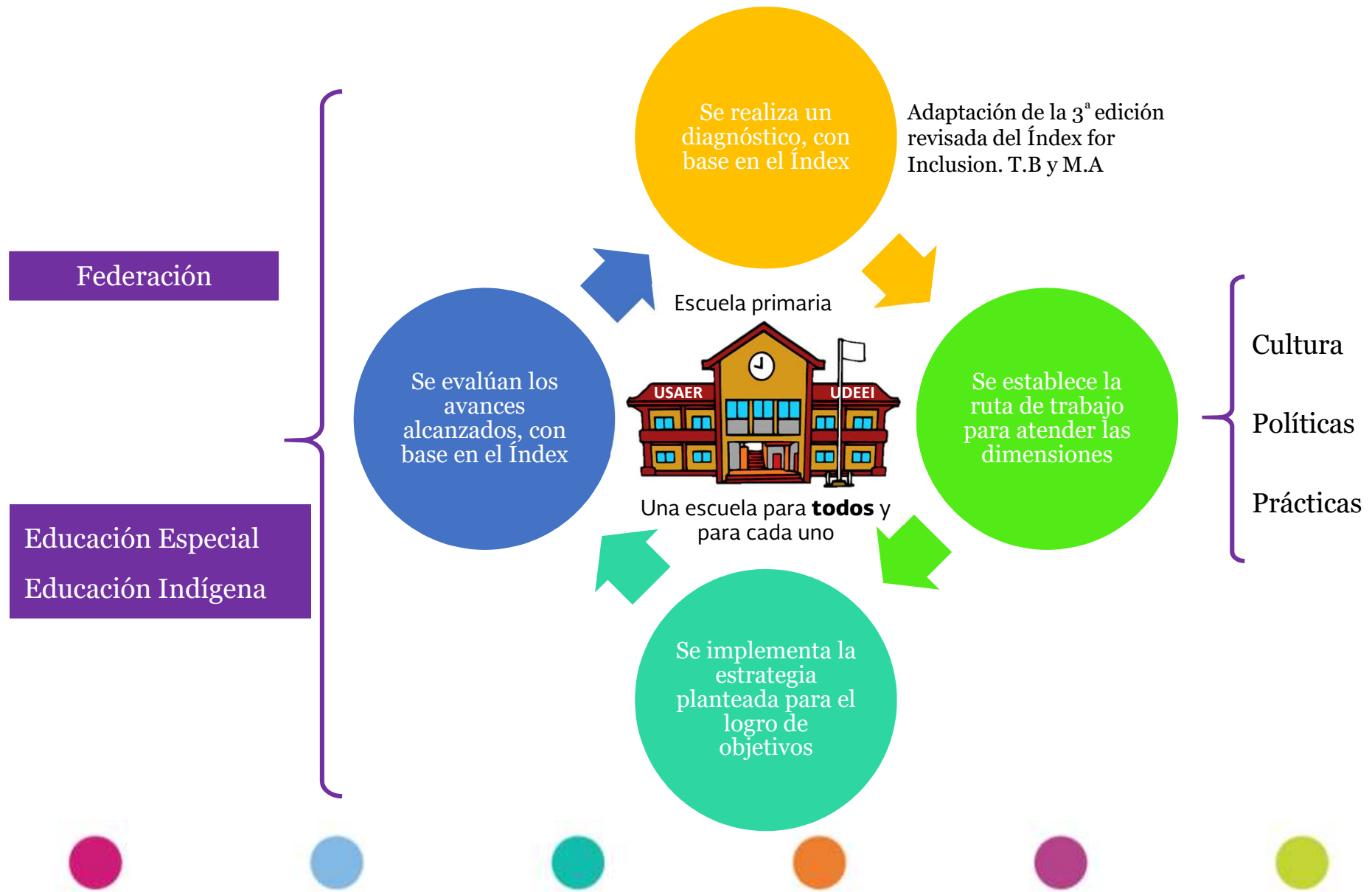
Las escuelas verdaderamente inclusivas no excluyen absolutamente a nadie. En una escuela inclusiva “sólo hay alumnos a secas, sin adjetivos, no hay alumnos corrientes y alumnos especiales, sino simplemente alumnos, cada uno con sus características y necesidades propias”⁴

4. Pere Pujolàs, “Aprendizaje cooperativo y educación inclusiva: una forma práctica para que puedan aprender juntos alumnos diferentes”, en Educación especial e inclusión educativa. Estrategias para el desarrollo de escuelas y aulas inclusivas (Santiago: OREALC/UNESCO, 2011)



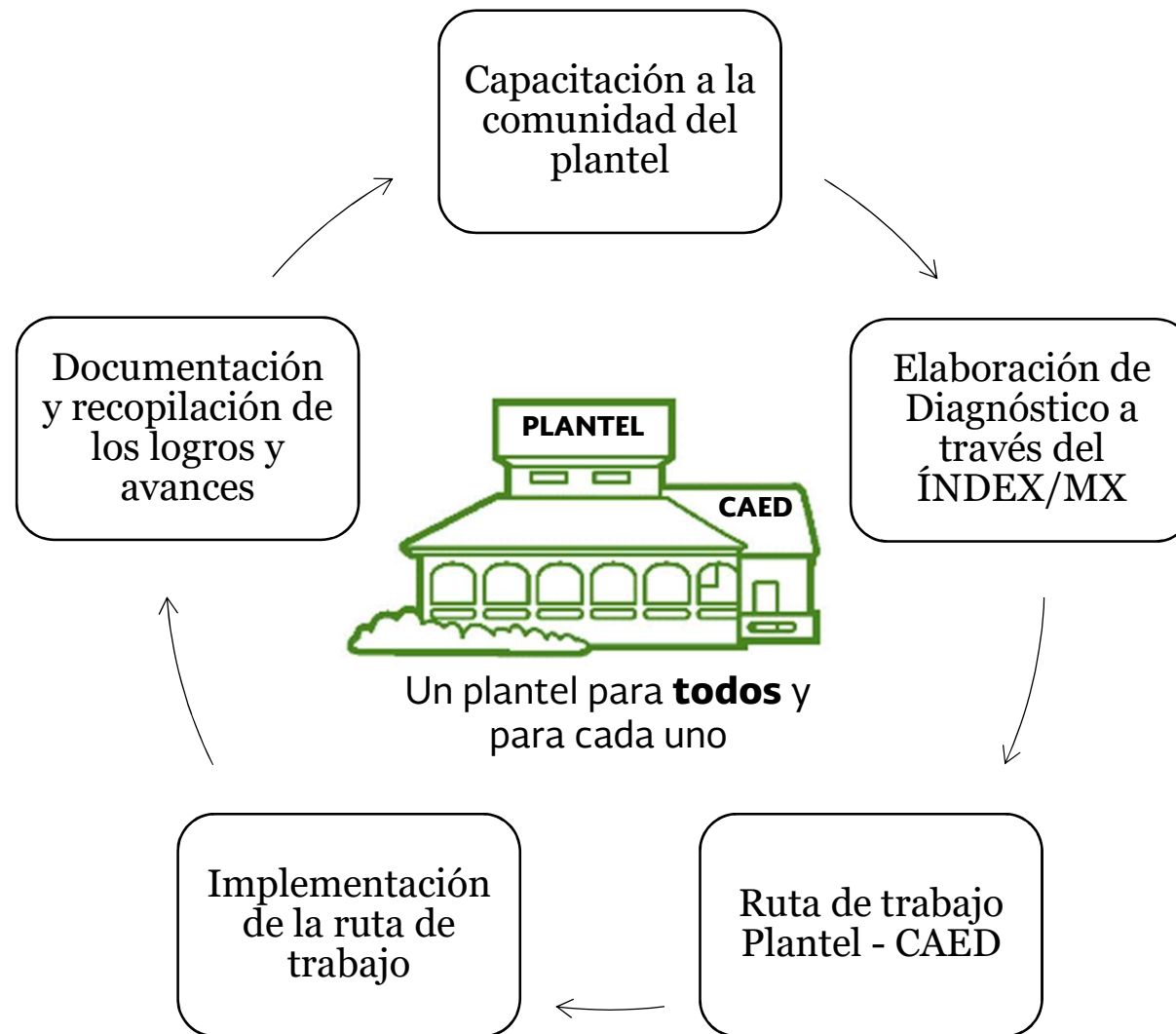
Modelo de intervención en educación básica

Un proceso compartido de cambio y mejora continua



Modelo de intervención en educación media superior

Un proceso compartido de cambio y mejora continua



Fases de implementación



Fases de la implementación

FASE 1: Modelo en etapa piloto

Agosto 2017 – junio 2018

- 200 planteles de educación básica
- 50 planteles de Educación Media Superior
- 18 entidades participantes

Experiencias
Demostrativas

FASE 2: Escalar el modelo y fortalecerlo

Agosto 2018 – junio 2020

- Extender e institucionalizar el modelo de educación inclusiva en función de los aprendizajes de la etapa piloto

Fase 3: Generalización del modelo

- Tener un modelo de educación inclusiva en todo el sistema de educación obligatoria

Etapa piloto



Experiencias demostrativas

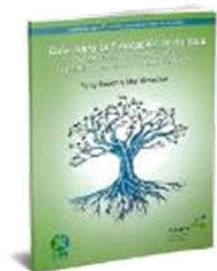
La fase piloto inicia con un conjunto de 200 planteles de educación básica y 50 de educación media superior, bajo el enfoque de **experiencias demostrativas**.

- ✓ En educación **no se parte de cero**, siempre hay un camino recorrido, una experiencia desde la cual avanzar.
- ✓ Hay **diversas y valiosas experiencias escolares** orientadas a la innovación que son **poco conocidas** y aprovechadas para impulsar las prácticas educativas a nivel nacional.
- ✓ Se elige la **experiencia demostrativa** por ser una **metodología** de investigación que produce conocimientos, tanto sobre las maneras de comprender ciertos fenómenos como sobre las variables que posibilitan y/o obstaculizan su prevención o superación.

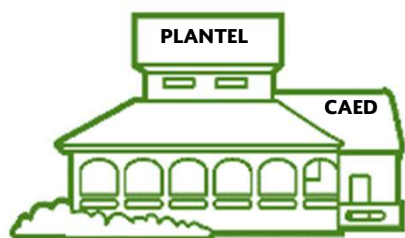


Diagnóstico escuelas seleccionadas

La fase piloto de esta estrategia dará comienzo a través de un proceso de diagnóstico en cada comunidad escolar sobre las culturas, políticas y prácticas inclusivas de cada centro escolar que les permitan identificar las palancas de cambio para avanzar hacia una cultura de educación inclusiva



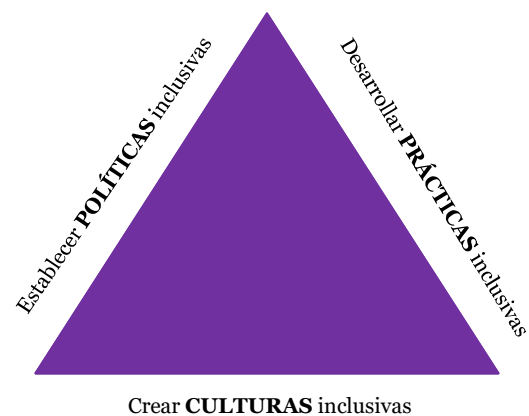
En cada uno de los planteles participantes se realiza este diagnóstico con una adaptación de la herramienta **Guía para la Educación Inclusiva** Desarrollando el aprendizaje y la participación en los centros escolares **INDEX**



Un plantel para **todos** y para cada uno



Una escuela para **todos** y para cada uno



La cultura se sostiene en las *políticas* y se concreta en las *prácticas*



Desarrollo profesional docente

- ❖ Sensibilización a autoridades educativas sobre la cultura de la educación inclusiva y las estrategias de tránsito de la educación especial a la educación inclusiva.
- ❖ Capacitación a directores de las escuelas y planteles así como a enlaces de inclusión para sensibilizarlos en los principios y relevancia de la estrategia de educación inclusiva de la SEP.
- ❖ Capacitación presencial a directivos y líderes de la estrategia en los planteles para el uso de herramientas de diagnóstico y de estrategias de acción para la educación inclusiva.
- ❖ Capacitación a la comunidad de las escuelas y planteles participantes (250): los directivos, docentes, padres y madres de familia de los planteles participantes recibirán capacitación en línea a través de la colección de libros de Save the Children **“Diversidad en el Aula: Los cómo de la educación inclusiva, conceptos, estrategias de intervención, uso adecuado de lenguaje, actividades de sensibilización en el aula, consejos para las familias entre otros.**
- ❖ Taller en línea a través de la plataforma Google Educación Class Room. (con asesores en línea)
- ❖ Asesoría y acompañamiento presenciales en todos los planteles participantes en la etapa de experiencias demostrativas
- ❖ Creación de red de directores y docentes para compartir experiencias de la etapa de transición a la educación inclusiva



Acompañamiento y seguimiento

- ❖ El enlace de educación inclusiva, el Director (a) del Plantel, USAER, UDEEI y CAED serán los responsables de elaborar en conjunto con la comunidad educativa y padres de familia la ruta de trabajo estableciendo un cronograma con las acciones inclusivas que realizarán en sus centros educativos. En todo momento contarán con el acompañamiento por parte de SEB y SEMS.
- ❖ Posteriormente deberán reportar las acciones para avanzar hacia un centro educativo inclusivo de acuerdo al cronograma previamente elaborado.
- ❖ Con acompañamiento, cada centro educativo elaborará un documento que pueda ser replicable en otros planteles expresando las experiencias demostrativas, identificando las principales barreras así como los logros.
- ❖ Incorporar gradualmente a nuevos planteles en la implementación del modelo inclusivo.



Acciones a mediano plazo

- Transformar las estructuras y funciones de las unidades actuales de educación especial y de atención a los alumnos con discapacidad (USAERs, CAMs y CAEDs) para que se conviertan en centros de apoyo en los planteles para la atención de alumnos con discapacidad o con aptitudes sobresalientes dentro de las estructuras educativas regulares.
- Mejorar los sistemas de información estadística tanto de cobertura como de calidad en la atención a los alumnos con discapacidad y con aptitudes sobresalientes en el sistema educativo, que permitan mejorar la estrategia y las políticas educativas para la educación inclusiva
- Revisar las estructuras ocupacionales para contar con los perfiles profesionales que se requieren para educación especial.
- Revisar los perfiles, parámetros e indicadores del Servicio Profesional Docentes, a efecto de considerar las necesidades para la atención a los alumnos con discapacidad o con aptitudes sobresalientes bajo el enfoque de educación inclusiva.
- Actualizar la formación inicial y continua de docentes y directivos de educación básica y educación media superior que les permitan atender a los alumnos con discapacidad o con aptitudes sobresalientes bajo el enfoque de educación inclusiva.





Experiencias demostrativas: planteles participantes en la etapa piloto



Selección de escuelas y planteles

200 Escuelas para Educación
Básica

50 planteles de Educación
Media Superior

18 entidades participantes



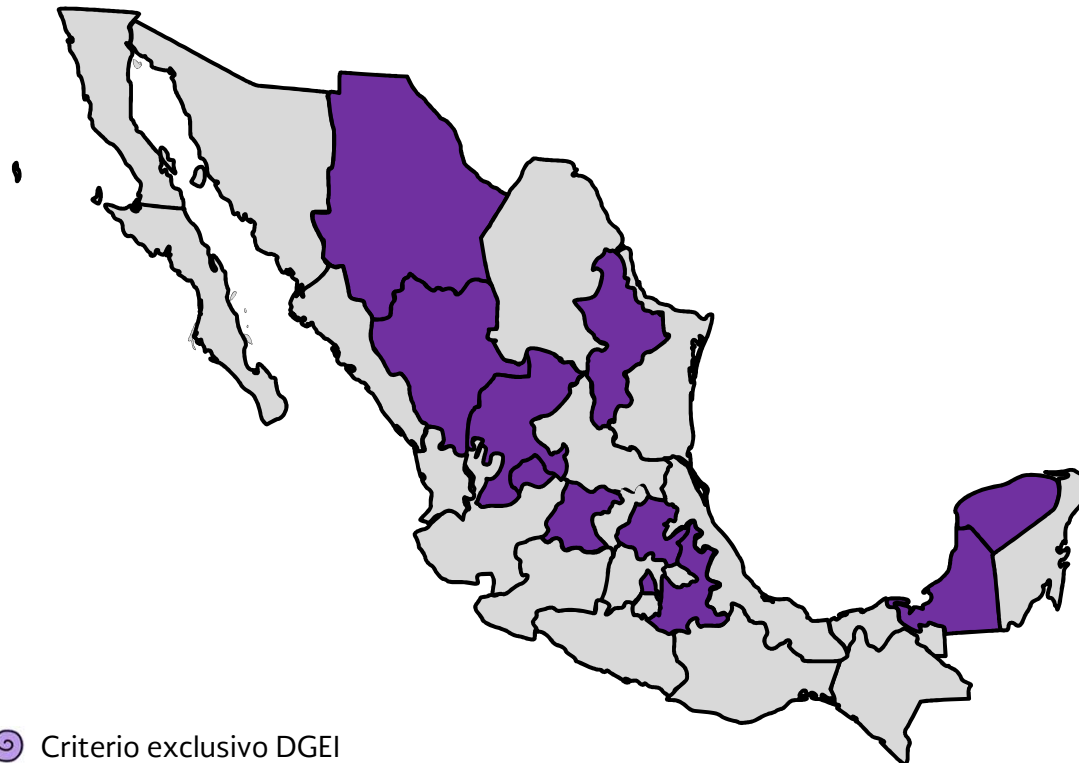
Criterios de selección:

1. Están a la vanguardia en temas relacionados a la atención de alumnos con discapacidad, indígenas y aptitudes sobresalientes.
2. Tienen mayor dominio del enfoque de inclusión.
3. Planteles que cuenten con servicios de apoyo como USAER, UDEEI y CAED operando de manera eficiente, en el caso de educación básica.


Planteles que cuenten con un CAED (Centro de atención para estudiantes con discapacidad) en el caso de la educación media superior

Entidades participantes educación básica

200 escuelas de primaria que cuenten con Unidades de Servicio de Apoyo a la Educación Regular (USAER) o Unidades de Educación Especial y Educación Inclusiva (UDEEI)



11 entidades participantes

Aguascalientes	Hidalgo
Campeche	Nuevo León
Chihuahua	 Puebla
Ciudad de México	Yucatán
Durango	Zacatecas
Guanajuato	

Entidades y subsistemas participantes educación media superior



50 planteles que cuentan con centros de atención para estudiantes con discapacidad (CAED)



18 entidades participantes

Aguascalientes	Jalisco
Baja California Sur	Michoacán
Ciudad de México	Nuevo León
Campeche	Puebla
Coahuila	Querétaro
Durango	Quintana Roo
Guanajuato	Sinaloa
Guerrero	Sonora
Hidalgo	Veracruz

4 subsistemas

Dirección de Centros de Formación para el Trabajo (**DGCFT**)

Centros de Estudio Tecnológicos del Mar (**DGECyTM**)

Dirección General de Educación Tecnológica Industrial (**DGETI**)

Dirección General de Bachillerato (**DGB**)

Cronograma de implementación



Cronograma SEB 2017



Octubre

Establecimiento de la Ruta de Trabajo por parte de las escuelas participantes

Seguimiento y acompañamiento a las Autoridades Educativas Locales, por parte de la federación

Noviembre

Adaptación del Manual para la inclusión Save the Children,
Implementación, por parte de las escuelas, de las acciones programadas en la ruta de trabajo

Visitas de seguimiento a 3 entidades participantes:
- Aguascalientes
- - Nuevo León

Diciembre

Adaptación del Manual para la inclusión Save the Children,
Implementación, por parte de las escuelas, de las acciones programadas en la ruta de trabajo

Seguimiento y acompañamiento a las Autoridades Educativas Locales, por parte de la federación



Cronograma SEMS 2017



Octubre

- Conocer el documento Guía para la Educación Inclusiva.
- Documentarse sobre temas de inclusión
- Reporte de avances “Acciones detonadoras”
- Sumarse a la campaña de Equidad e Inclusión

Noviembre

- Adaptación del Manual para la inclusión Save the Children
- Aplicación de la Guía en los planteles participantes
- Seguimiento y acompañamiento en aplicación del Índice
- Sumarse a la campaña de Equidad e Inclusión
- Reporte de avances
- Elaboración de la ruta de trabajo Plantel – CAED

Diciembre

- Adaptación del Manual para la inclusión Save the Children
- Implementar las acciones plasmadas en la ruta de trabajo
- Sumarse a la campaña de Equidad e Inclusión
- Reportes de actividades



Estrategia Equidad e Inclusión

Cronograma SEB 2018



Actividades

- Evaluación de avances logrados por las escuelas participantes en materia de inclusión educativa.
- Elaboración de la Guía, que tendrá como objetivo brindar a las escuelas de educación básica orientaciones para llevar a cabo su proceso de inclusión. Dicha guía incluirá la descripción de la estrategia, así como recomendaciones para su implementación y algunos casos de éxito logrados por las escuelas de las 11 entidades participantes.
- Generalizar el modelo de inclusión para que en el ciclo escolar 2018-2019, participen más entidades y más escuelas. Creando así una escuela para todos y para cada uno.



Estrategia Equidad e Inclusión

Cronograma SEMS 2018



Actividades

- Entregar a los planteles participantes serie de libros “Diversidad en el Aula: inclusión de alumnos con Discapacidad y de alumnos con Aptitudes Sobresalientes” (Save the Children)
- Capacitación en línea desde la plataforma Google Educación Classroom (asesores en línea)
- Capacitación presencial a las entidades participantes.
- Implementación y seguimiento de la campaña Inclusión y Equidad
- Recopilación de experiencias demostrativas
- Reportes de actividades
- Visita a planteles y CAED
- Llevar el modelo de inclusión paulatinamente los planteles de SEMS



Avances de la estrategia SEB y SEMS



- Diseño de la *Estrategia Equidad e Inclusión Educativa en el Sistema Educativo Nacional para los alumnos con discapacidad y con aptitudes sobresalientes* en 250 escuelas de Educación Básica y Educación Media Superior, de manera conjunta.
- Reuniones y acuerdos entre el área de educación especial (DGDC), educación indígena (DGEI) y la Subsecretaria de Educación Media Superior, a fin de establecer actividades para ambas subsecretarías.
- Reunión con Organizaciones de la Sociedad Civil para socializar la estrategia, presidida por el Secretario de Educación Pública, Mtro. Aurelio Nuño Mayer. (6 julio)
- Reunión con Académicos para socializar la estrategia, presidida por el Secretario de Educación Pública, Mtro. Aurelio Nuño Mayer. (6 julio)
- Diseño y ajustes a la “Guía para la Educación Inclusiva. Desarrollando el aprendizaje y la participación de los centros escolares” Adaptación de la 3^a edición revisada del *Index for Inclusion*. Tony Booth y Mel Ainscow.
- Conformación de Directorio de las entidades participantes.



Avances de la estrategia SEB



- Reunión con autoridades de las 11 entidades participantes. (30 de junio) Aguascalientes, Campeche, Chihuahua, Ciudad de México, Durango, Guanajuato, Hidalgo, Nuevo León, Puebla, Yucatán y Zacatecas.
- Conformación del padrón de las escuelas de educación básica que participarán.
- Elaboración del documento “Orientaciones para la implementación de la Estrategia Integral Equidad e Inclusión Educativa en el Sistema Educativo Nacional para los alumnos con discapacidad y con aptitudes sobresalientes”, que se envió a las autoridades educativas de las 11 entidades participantes, el 31 de julio.
- Acompañamiento en el lanzamiento oficial de la estrategia en Campeche y Chihuahua.
- Las 11 entidades participantes llevaron el tema a la fase intensiva de los Consejos Técnicos Escolares.
- Seguimiento y acompañamiento para la implementación de la estrategia en educación básica



Avances de la estrategia SEMS



- Ciclo de Conferencias en Derechos Humanos (6 de julio) Campeche, Ciudad de México, Coahuila, Durango , Guanajuato, Hidalgo, Nuevo León, Querétaro, Sonora.
- Visitas a planteles participantes, levantamiento de información a través de entrevistas y cuestionarios.
- Revisión de Informe sobre el funcionamiento de los CAEDS y el reporte de la evaluación del programa de supervisión a los CAEDS, 1er trimestre 2017
- Seminario de educación inclusiva en educación media superior, participantes directores y enlaces de educación inclusiva 60 planteles participantes (23 y 24 de octubre) Aguascalientes, Baja california Sur, Ciudad de México, Campeche, Coahuila, Durango, Guanajuato, Guerrero, Hidalgo, Jalisco, Michoacán, Nuevo León, Puebla, Querétaro, Quintana Roo, Sinaloa, Sonora, Veracruz.
- Conformación del padrón de los planteles que participarán.
- Elaboración del perfil del enlace de educación inclusiva.
- Elaboración de un FODA por cada plantel participante cuyo objetivo es identificar las principales barreras que existen en los planteles para avanzar hacia una educación inclusiva.



Planteles participantes 2017 - 2018



Escuelas participantes SEB



	Nombre de la escuela	Municipio/Delegación
AGUASCALIENTES	Esc. Prim. "Adolfo López Mateos"	Calvillo, Ags
	Esc. Prim. "Felipe Carillo Puerto"	Calvillo, Ags
	Escuela General Francisco Villa	Aguascalientes
	Rafael Ramírez	Aguascalientes
	21 De Agosto	Aguascalientes
	Caritino Maldonado	Aguascalientes
	Dr. Francisco Miguel Jiménez	Aguascalientes
	Aquiles Serdán	San José De Gracia
	Prim. Ramon G. Bonfil	Aguascalientes
	Teodoro Olivares	Pabellón De Arteaga
CAMPECHE	Lazaro Cardenas	Champoton
	Escuela Primaria Indígena Manuel Crescencio Rejón	Calkmul
	Eduardo Mena Córdoba	Escarcega
	Emiliano Zapata	Carmen
	Escuela Primaria Carlos M. Lazo	Champoton
	Escuela Primaria Heroes De Nacozari	San Francisco De Campeche
	Escuela Jose Muñoz Archivor	Tenabo
	Gregorio Torres Quintero	Palizada
Benito Juárez	Campeche	
CHIHUAHUA	Dr. Porfirio Parra 2139	Chihuahua
	Rafael Ramírez Castañeda 2006	Chihuahua
	Alicia Gómez Arellano 2793	Chihuahua
	Héroes de la Revolución 2737	Chihuahua
	Miguel Hidalgo 2019	Cd. Juárez
	Tarahumara	Chihuahua
	Pedro Leal Rodríguez	Chihuahua
	Ángel Trías	Chihuahua
	Felix Zadman	Cd. Juárez
	Amado Nervo	Cd. Juárez

	Nombre de la escuela	Municipio/Delegación
* CIUDAD DE MÉXICO	Lic. Adolfo López Mateos	Azcapotzalco
	República Mexicana	Azcapotzalco
	Juan Jacobo Rousseau	Gustavo A. Madero
	Prof. Enrique Vázquez Islas	Gustavo A. Madero
	Jesús Carlos Romero Villa	Gustavo A. Madero
	República de Senegal	Coyoacán
	General Antonio de León y Loyola	Milpa ALta
	Ricardo Flores Magón	Tláhuac
	Plan de Guadalupe	Tláhuac
	Independencia Económica de México	Xochimilco
	Cristobal Colón	Tláhuac
	Gral. José Mariano Monterde	Tlalpan
	Sor Juana Inés de la Cruz	Tláhuac
	Miguel Bustos Cerecedo	Tlalpan
	Agustín Legorreta	Milpa ALta
	Jonás Edward Salk	Benito Juárez
	Club de Leones Num. 4	Álvaro Obregón
	Guadalupe Victoria	Álvaro Obregón
	Luis de la Rosa	Venustiano Carranza
	Presidente Miguel Alemán	Venustiano Carranza
	Centro urbano Presidente Alemán	Benito Juárez
	Bartolomé de Medina	Álvaro Obregón
	Dr. Agustín Rivera	Cuauhtémoc
	Lic. Ponciano Arriaga	Cuauhtémoc
	Club de Leones Num. 1	Azcapotzalco
	Prof. Carlos Espinosa Romero	Iztapalapa
	José María Rodríguez Cos	Iztapalapa
	Profa. Aurora Parra Pérez	Iztapalapa
	Constituyente Celestino Pérez y Pérez	Iztapalapa
	URSS	Iztapalapa
	Rafael Delgado	Iztapalapa
	Hermanos Serdán	Iztapalapa

*Algunas escuelas pueden ser modificadas debido al sismo del día 19 de septiembre



	Nombre de la escuela	Municipio/Delegación
DURANGO	Ricardo Castro	Durango, Dgo.
	DR. Salvador Allende	Durango, Dgo.
	Francisca Escarzaga	Durango, Dgo.
	Libertad y Democracia	Durango, Dgo.
	"21 de Marzo"	Durango, Dgo.
	Vicente Guerrero	Durango, Dgo.
	Everardo Gamiz "B"	Durango, Dgo.
	José Revueltas	Durango, Dgo.
	Ricardo Flores Magón	Vicente Guerrero, Dgo.
	Fernando Montes de Oca	Durango, Dgo.
	Niños Héroes	Santiago Papasquiaro, Dgo.
	El Pensador Mexicano	Guadalupe Victoria
	Escuela Primaria Estatal Francisco Sarabia	Lerdo
	Esc. Prim. Fed. Presidente Adolfo López Mateos	Gómez Palacio
Primaria Federal Vicente Guerrero	Tlahualilo, Dgo.	
GUANAJUATO	"Niños Héroes"	Salamanca
	"Ignacio Zaragoza!	Salamanca
	Gral. Ignacio Zaragoza	Acámbaro
	Carlos A. Carrillo	Salvatierra
	Manuela Taboada	Comonfort
	Esc. Prim. Urb. Num. 27"Vasco De Quiroga"	Irapuato
	Prim. Urbana No 11 "5 De Mayo"	Salamanca
	Club Rotario Chester Sawco	León
	Esc.Prim. No.1 Francisco I Madero	Salamanca
	Valentin Gomez Farias	Leon
	Urb. N° 46 "Eyupol"	Leon
	Escuela General Lazaro Cardenas	Cortazar
	Fernando De Tapia	Apaseo El Grande
	Elisa Baz De Armida	Guanajuato
	Esc. Prim. Cuauhtémoc	León
	Primaria "Iv Centenario"	León
	Francisco Villa	San Felipe Guanajuato
	Primaria Urbana No. 2 Benito Juarez	Irapuato
	Constituyentes De 1857	Irapuato
	Gregorio Torres Quintero	Irapuato
	Constitucion De 1917	San Miguel De Allende
	Esc. Primaria "Niños Héroes"	Jaral Del Progreso

	Nombre de la escuela	Municipio/Delegación	
HIDALGO	Esc. Prim. Cuitlahuac	Mineral De La Reforma	
	Esc. Prim. Niños Héroes	Ixmiquilpan	
	Esc. Prim. 27 De Septiembre	Pachuca	
	Esc. Prim. Niños Héroes	Huejutla	
	Esc. Prim. Benito Juárez	Tlaxcoapan	
	Esc. Prim. Margarita Maza De Juárez	Mineral Del Monte	
	Esc. Prim. Lic. Adolfo López Mateos	San Salvador	
	Esc. Prim. Julián Carrillo	Tepeapulco	
	Esc. Prim. Carlos Fuentes	Tizayuca	
	Esc. Prim. "Club De Leones No. 1"	Zimapan	
	NUEVO LEÓN	Esc. Prim. "Saturnino Herrán"	Apodaca, N.L.
		Esc. Prim. "Raúl Madero Gonzalez".	Apodaca, N.L.
		Prim Francisco I. Madero	Guadalupe
		Esc. Primaria Simon Bolivar	San Nicolás De Los Garza,N.L.
Dr. Belisario Dominguez		San Nicolas De Los Garza N.L.	
Jose Maria Velasco		San Nicolas De Los Garza N.L.	
Jose Alatorre Gamez		Hidalgo, N.L.	
Ignacio Zaragoza		Santa Catarina	
Gral. Ignacio Zaragoza		San Nicolás De Los Garza, N.L.	
Primaria Venustiano Carranza		General Escobedo, Nuevo León	
Profr. Rafael Alanis Tamez		Apodaca Nuevo Leon	
Pror. Antonio Garza Villarreal		Apodaca Nuevo Leon	
Doña Maria De Jesus Dosamantes		Monterrey N.L	
Lic. Santiago Roel Melo		Guadalupe, N.L	
Profr. Ernesto Ibarra Luevano		General Escobedo, N. L.	
Profra. Rosalinda Robledo Charles		General Escobedo, N. L.	
Isaac Garza		Monterrey	
Ruben Dario		Garcia	
Bicentenario De La Independencia De Mexico		Garcia	
Simon Bolivar II		Santa Catarina	
Revolución		San Pedro Garza Garcia	
Alfonso H Treviño Bustinza		Garcia	
Ignacio Manuel Altamirano		Santa Catarina	
Martin Morales Sanchez		Santa Catarina	
Valdemar Cantú Alanis		Monterrey	
Niños Héroes		Monterrey	
Profa. Ma. Guadalupe Morales Casas		Monterrey	
Maria De Jesús Castaño Guerra		San Nicolás De Los Garza, N.L.	
Juan Guzman Cabello		Monterrey	
Juanita Llaguno Cantú		Santa Catarina, N. L.	
Dr. Eduardo Aguirre Pequeño	Santa Catarina, N. L.		
Esc. Adolfo López Mateos	San Nicolás De Los Garza,N.L.		

	Nombre de la escuela	Municipio/Delegación
* PUEBLA	Primaria Bilingüe Ricardo Flores Magon	Santiago Miahuatlán
	Licenciado Guillermo Jimenez Morales	Chignautla
	"Ignacio Zaragoza"	Atempan
	"Fuertes De Guadalupe Y Loreto"	Puebla
	Esc. Prim. Indígena Iztacchuatl	Puebla
	Licenciado Adolfo López Mateos	Chignautla
	"Leona Vicario"	Huehuetla
	Tonalkali	Puebla
	Emiliano Zapata	Puebla
	Octavio Paz	Puebla
	"Benemérito De Las Américas"	Zoquiapan
	"24 De Febrero"	Atlequizayan
	"Licenciado Luis Echeverría Álvarez"	Tuzamapan
	México	Zautla
	"Miguel Hidalgo"	Hueyapan
	Profesor Rafael Ramírez	Chichiquila
	Netzahualcoyotl	Santiago Miahuatlán
	Emiliano Zapata	Pantepec
	Primaria Bilingüe Emiliano Zapata	Santiago Miahuatlán
	YUCATÁN	Celso Flores Zamora
Cristóbal Colón		Mérida, Yucatán.
Francisco I. Madero		Peto, Yucatán
Marcial Cervera Buenfil		Conkal, Yucatán
Gabriela Mistral		Mérida, Yucatán
Ichcaanzihó		Mérida, Yucatán
Pedro Pablo Echeverría		Mérida, Yucatán
Rafael Ramírez Castañeda		Espita, Yucatán
Ignacio Zaragoza		Mérida, Yucatán
Manuel Crescencio Rejón Y Alcalá		Mérida, Yucatán
Guillermo Prieto		Mérida
José Esteban Solís		Mérida, Yucatán
Agustín Melgar		Mérida
Delia María Pinelo Rodríguez		Umán
Niños Héroes		Tixcacalcupul
Irene Duch Gary		Mérida
Vicente Guerrero		Panabá
Nachi Cocom		Sotuta
Tierra Y Libertad		Umán, Yucatán
Pablo Moreno		Hunucmá, Yucatán

	Nombre de la escuela	Municipio/Delegación
ZACATECAS	Héroes Patrios	Zacatecas
	Felipe Ángeles Ramírez	Guadalupe Zacatecas
	Adolfo López Mateos	Guadalupe, Zacatecas
	Beatriz González Ortega	Fresnillo
	Adolfo Adame Lozano	Fresnillo
	Francisco González Bocanegra	Guadalupe
	Fernando Soria Rodríguez	Trancoso
	J. Jesus Gonzalez Ortega	Villa González Ortega
	Manuel Rangel Martinez	Loreto
	Coronel Jose Maria Sanchez Roman	Tlaltenango
	Liceo Bracho	Sombrerete
	Francisco García Salinas	Pinos
	"Tierra Y Libertad"	Ojocaliente, Zacatecas
	"Delfina Castorena"	Ojocaliente, Zacatecas
	Primaria Octavio Paz	Apozol
	Dr. José María Cos	Villa De Cos
	Gabriela Mistral	Zacatecas

**Algunas escuelas pueden ser modificadas debido al sismo del día 19 de septiembre*

Subsistemas y planteles participantes SEMS

Subsistema	Entidad	Municipio	Plantel
planteles Dirección General de Centros de Formación para el Trabajo (DGCFE)	Campeche	Ciudad del Carmen	CECATI 50
	Ciudad de México	Gustavo A. Madero	CECATI 12
	Ciudad de México	Iztacalco	CECATI 73
	Coahuila	Monclova	CECATI 9
	Coahuila	Saltillo	CECATI 184
	Durango	Santiago Papasquiaro	CECATI 129
	Guanajuato	Celaya	CECATI 89
	Guanajuato	Salamanca	CECATI 113
	Hidalgo	Pachuca	CECATI 114
	Jalisco	Guadalajara	CECATI 190
	Jalisco	Zapopan	CECATI 56
	Nuevo León	Monterrey	CECATI 125
	Puebla	Huejotzingo	CECATI 139
	Puebla	Puebla	CECATI 8
	Querétaro	Querétaro	CECATI 175
	Querétaro	Tequisquiapan	CECATI 122
	Quintana Roo	Benito Juárez	CECATI 149
	Sinaloa	Culiacán	CECATI 32
	Sinaloa	Mazatlán	CECATI 26
	Sinaloa	Mazatlán	CECATI 132
planteles Dirección General de Educación en Ciencia y Tecnología del Mar (DEGCYTM)	Baja California Sur	Los Cabos (San Lucas)	CETMAR31
	Michoacán	Lazaro Cárdenas	CETMAR 16
	Guanajuato	Irapuato	CETAC 3
	Hidalgo	Tezontepec de Aldama	CTAC 2
	Jalisco	Jocotepec	CETAC 1
	Guerrero	Acapulco	CETMAR 18
	Sinaloa	Mazatlán	CETMAR 8
	Veracruz	Veracruz	CETMAR 7
	Veracruz	Tuxpan	CETMAR 20
	Aguascalientes	Aguascalientes	CETAC 5
	Sonora	Guaymas	CETMAR 3
	Campeche	Campeche	CETMAR 2

Subsistema	Entidad	Municipio	Plantel
Dirección General de Educación y Tecnología Industrial (DGETI)	Campeche	Campeche	CBTIS 9
	Campeche	Champotón	CETIS 82
	Ciudad de México	Azcapotzalco	CETIS 4
	Ciudad de México	Coyoacán	CETIS 2
	Coahuila	Saltillo	CETIS 48
	Coahuila	Torreón	CBTIS 156
	Durango	Durango	CBTIS 110
	Durango	Gómez Palacio	CETIS 88
	Guanajuato	Cortázar	CBTIS 172
	Hidalgo	Pachuca	CBTIS 8
	Jalisco	Guadalajara	CBTIS 38
	Nuevo León	Guadalupe	CBTIS 74
	Nuevo León	Monterrey	CBTIS 22
	Nuevo León	Monterrey	CBTIS 99
	Puebla	Tehuacán	CBTIS 229
	Quintana Roo	Benito Juárez	CBTIS 111
	Quintana Roo	Chetumal	CBTIS 214
	Quintana Roo	Cozumel	CBTIS 28
	Sinaloa	Culiacán	CBTIS 224
	Sonora	Hermosillo	CBTIS 11
Dirección General de Bachillerato (DGB)	Ciudad de México	Álvaro Obregón	CEB 2
	Ciudad de México	Miguel Hidalgo	CEB 1
	Hidalgo	Pachuca	CEB 5/4
	Jalisco	Zapotlán El Grande	CEB 5/5
	Puebla	Ciudad Serdán	CEB 6/13
	Quintana Roo	Felipe Carrillo Puerto	CEB 5/10
	Sonora	Ciudad Obregón	CEB 6/14
	Sonora	Navojoa	CEB 5/12





Seguimiento y transparencia



¿Por qué es importante la transparencia?

- ✓ Es un derecho de todos los ciudadanos
- ✓ Permite conocer de manera cercana las acciones que se realizan
- ✓ Promueve una cultura de participación social
- ✓ Da seguimiento al cumplimiento de avances y metas
- ✓ Permite conocer el nivel de avance por entidad y por plantel
- ✓ Genera corresponsabilidad



Mecanismos



Informativo: Dar a conocer información detallada sobre los subsistemas y planteles participantes.



Rutas de trabajo: Conocer de manera clara y detallada las acciones que se realizarán en cada plantel para avanzar hacia una educación inclusiva.



Indicadores: Sobre el nivel de avance en los planteles participantes.



Recopilación de experiencias demostrativas: Conocer cuales fueron las principales barreras para implementar acciones de inclusión y sus soluciones.



Anexos SEB



Capacitaciones INDEX MX en las entidades participantes

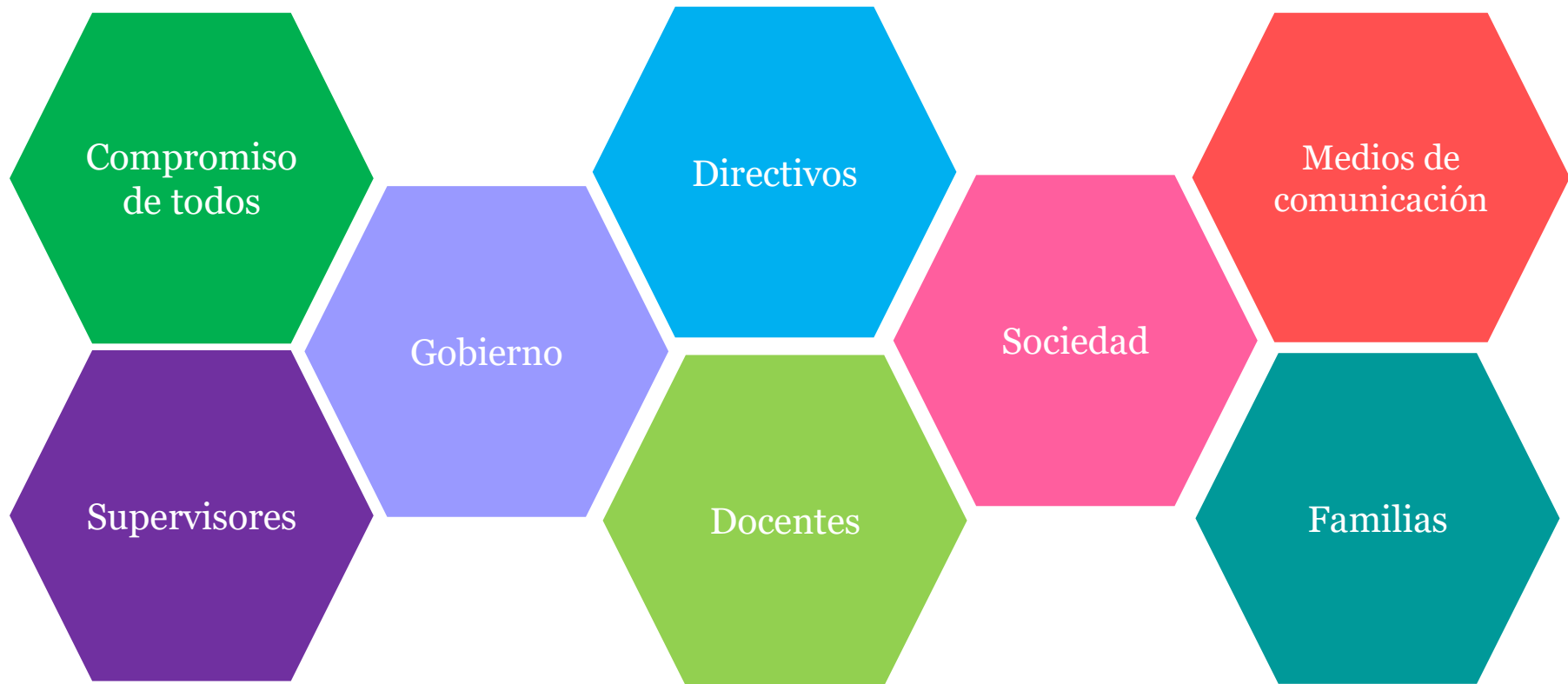


Anexos SEMS



Seminario de Educación Inclusiva en Educación Media Superior

Educación para todos



Para mayor información puede dirigirse a:

Gabriela Tamez

En la Subsecretaria de educación básica

gtamez@nube.sep.gob.mx

Tania Gallegos

En la Subsecretaria de educación media superior

tania.gallegos@sems.gob.mx

